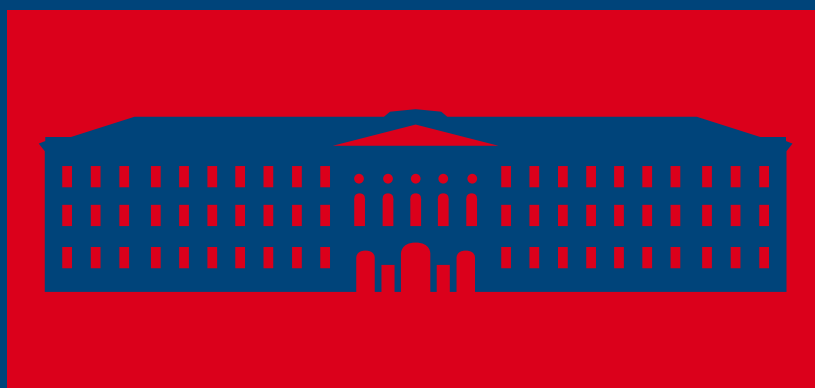


Hubai László

Választási földrajz



Dialóg Campus



Hubai László

VÁLASZTÁSI FÖLDRAJZ

DIALÓG CAMPUS KIADÓ ❖ BUDAPEST

A kiadvány a KÖFOP-2.1.1-VEKOP-15-2016-00001
„A közszolgáltatás komplex kompetencia, életpálya-program és oktatás technológiai fejlesztése”
című projekt keretében készült el és jelent meg.

A kézirat lezárva:
2017. november 16.

Szerző:
Dr. Hubai László

Szakmai lektor:
Dr. Gáva Krisztián

© Dialóg Campus Kiadó, 2018
© A szerző, 2018

A mű szerzői jogilag védett. Minden jog, így különösen a sokszorosítás, terjesztés és fordítás joga fenntartva. A mű a kiadó írásbeli hozzájárulása nélkül részeiben sem reprodukálható, elektronikus rendszerek felhasználásával nem dolgozható fel, azokban nem tárolható, azokkal nem sokszorosítható és nem terjeszthető.

TARTALOM

BEVEZETŐ	5
A VÁLASZTÁSI FÖLDRAJZ ALKALMAZÁSI TERÜLETEI	6
A VÁLASZTÓKERÜLETEK DEFINIÁLÁSA ÉS A VÁLASZTÁSIGAZGATÁS	7
A VÁLASZTÁSI FÖLDRAJZ ÉS A POLITIKAI PÁRTOK ERŐFORRÁS-ELOSZTÁSA	14
A TUDOMÁNYOS KUTATÁS MINT ALKALMAZÁSI TERÜLET	16
A VÁLASZTÁSI ADATOK MEGJELENÍTÉSE ÉS A FÖLDRAJZI ELTÉRÉSEK VIZSGÁLATA	18
EGYSZERŰ VÁLASZTÁSI TÉRKÉPEK	19
Választói aktivitás	19
A képviselők pártállása	20
A pártok jelöltjeinek támogatottsága	21
Új megközelítések a választási eredmények térképi ábrázolására	21
Termokartogram – adott párt támogattságának változása az időben	22
Különbségtérkép: koalíció és ellenzék	23
A TERÜLETI ELOSZLÁS VIZSGÁLATA KLASZTERANALÍZIS SEGÍTSÉGÉVEL	25

BEVEZETŐ

A földrajztudományban más diszciplínákhoz hasonlóan – a tudományfejlődés evolúciójának természetéből adódóan – az utóbbi évszázadban rendkívül jelentős differenciálódás ment végbe. A természetföldrajz már az ókortól kezdve alkalmazott tudomány, az állam működéséhez és a kereskedelemhez nélkülözhetetlen természeti adottságokat alkalmazta. A társadalomföldrajz elkülönülése az utóbbi kétszáz év eredménye. A természetföldrajz legtöbb területe – legalábbis napjainkban – nem kínál már annyi új felfedeznivalót, mint korábban. Ám a műholdak alkalmazásának megannyi, s egyre bővülő területe vagy az ökoszisztéma megbomlásának aggasztó folyamatai ékes példái annak, hogy semmi sem tekinthető lezártnak – a tudományokban különösen nem.

A társadalomföldrajz azonban éppen a globális világ körülményei között lendületesen fejlődik, hiszen az emberi tevékenység legkülönbözőbb területein vizsgálja azok földrajzi dimenzióit. A globális tőkeáramlás elemzése a gazdaságföldrajzot állítja új kihívások elé, a globális felmelegedés és a háborús konfliktusok pedig a migrációs földrajz kialakulásához vezettek. Szinte minden emberi tevékenységnek vannak térbeli dimenziói, így inkább az okoz problémát, hogyan csoportosítsuk az egyre gyarapodó földrajzi részdiszciplínákat. A már legyőzöttnek hitt betegségek és az újonnan megjelenő kórok az egészségföldrajzot állítják új alapokra, s még hosszan lehetne sorolni a példákat: etnikai, vallási, turizmus-, bűnözés-, biztonság-, sportföldrajz és így tovább. Munkánk során a parlamenti választásokról írunk, amelynek ismeretében és analógiájára már egyszerűen elkészíthető az EP választási, népszavazási, sőt az önkormányzati választások választási földrajza is.

A VÁLASZTÁSI FÖLDRAJZ ALKALMAZÁSI TERÜLETEI

A választási földrajz a társadalomföldrajzon belül a politikai földrajz egyik meghatározó területe, amely a közélet kérdései iránt érdeklődő „mindennapi” internethasználó számára is elérhető. Ha Európa valamelyik jelentősebb államában parlamenti választásokra kerül sor, több olyan portált, rendszerint napilapokét találhatunk, amelyek már a választás éjszakáján mutatják nemcsak a választási eredményeket, hanem azok térképes földrajzi megoszlását is. A választási földrajznak azonban ez csak az egyik, a tömegtájékoztatást szolgáló területe, amely ezen információs funkciójánál fogva közszolgálati – tájékoztató – feladatot is ellát.

A választási földrajznak ennél jóval szélesebb, a választások szempontjából legfontosabb vonatkozásait az alábbiakban vesszük röviden számba. Az első ilyen alkalmazás a választókerületek definiálása a választási törvényben, ami alapján történik a mandátumok kiosztása is. Magának a választásigazgatásnak a megszervezése is csak az ilyen területi alapú jogszabályi háttér ismeretében lehetséges. Másodszor a politikai pártok alkalmazzák az elektorális geográfiát, a jelöltállításra, a kampányeszközök és lehetőségek elosztására, majd a folyamat végén a választások értékelésénél is. Harmadszor a társadalomtudományi kutatások, elsősorban a politológia, kisebb mértékben a történettudomány és a szociológia egy-egy részterülete használja a választási földrajzot.

A választási földrajz ma már az egyik legjobban művelt része a tudományként számon tartott politikai földrajznak. Bár a diszciplína előzményei a 19. század elejére nyúlnak vissza, akkor ez még nem volt több mint „eloszlástani” feladvány.¹ A század végén francia kutatók figyeltek fel arra, hogy a választási eredmények adott régiókban nagyfokú állandóságot mutatnak.² Ez lett a kiindulópontja annak a választási földrajznak, amely már szisztematikusan vizsgálta a választási eredmények földrajzi sajátosságait. A jelenség – önálló megnevezés nélkül – a népképviselői rendszerben mindig is része volt a politikai tervezésnek. Sőt, ezt jóval megelőző története van, elég csak arra a magyar gyakorlatra gondolni, amelyben a rendi országgyűlés tekintélyes részét alkotó nemesemberek a vármegyék küldöttei voltak, s egyes megyék rendre Habsburg-pártiak, mások függetlenség-pártiak voltak. Az évezredes megyerendszer pedig nemcsak közigazgatási, hanem gyakran önálló politikai entitás is volt.

¹ HAJDÚ Zoltán (2006): A 20. századi magyar parlamenti választások választási földrajzi kérdései. *Múltunk* 2006. 1. sz. 137.

² André SIEGFRIED (1998): Nyugat-Franciaország politikai térképe a Harmadik Köztársaság idején. In HASKÓ Katalin et al.: *Válogatás a francia politikatudományból*. Budapest, Budapest, 1998, Villányi Úti Konferenciaközpont és Szabadegyetem. Alapítvány, 21–40.

A VÁLASZTÓKERÜLETEK DEFINIÁLÁSA ÉS A VÁLASZTÁSIGAZGATÁS

A népképviselőten alapuló parlamentek általában területi elven rekrutálódnak. Vannak persze kivételek is, olyan államok, ahol az ország egyetlen választókerület. Ilyen például az izraeli vagy a holland választási rendszer, s ez a gyakorlat az országok többségében az Európai Parlament választásain is. A tiszta területi elvtől eltérő megoldások is léteznek, ma már elsősorban nemzetiségi alapon. A szomszédos Szlovéniában és Horvátországban létszamaránytól függetlenül a magyar és az olasz kisebbség egy-egy biztos mandátummal rendelkezik. Ahol nagyobb a magyar népesség aránya, ott nemzetiségi pártok indulnak a választásokon, mint például Romániában és Szlovákiában.

Hazánkban a 2014. évi országgyűlési választásokon, bár megmaradt a korábbi kétszavazólapos rendszer, a megyei listára történő szavazást felváltotta az országos listára való szavazás. Így Magyarország a parlamenti voksoláson is egyetlen választókerületet alkot a listára történő szavazás esetében. Az új választási törvény szerint az országos nemzetiségi önkormányzat nemzetiségi listát állíthatnak az országgyűlési választásokon. A listás szavazás esetén az állampolgár választhatott, hogy országos pártlistás szavazólapon vagy nemzetiségi szavazólapon kívánja-e leadni második szavazólapját.¹ A nemzetiségi listára szavazás értelemszerűen nem kötődik konkrét földrajzi régióhoz, sőt országhatárhoz sem, hiszen a kettős állampolgárok is szavazhatnak rá. Természetesen a nemzetiségi listára szavazás előzetes regisztrációhoz kötött, s számukra a mandátumhoz jutás is kedvezményes alapon történik.² Amennyiben a nemzetiség nem jut parlamenti mandátumhoz, akkor a listavezető mint nemzetiségi szószóló lehet jelen az országgyűlés ülésén.

A választási rendszer alapja többségében mégis a földrajzi elv, legyen szó akár egyéni, akár listás választókerületekről vagy ezek valamilyen kombinációjáról. Ennek több oka van. Egyrészt történetileg úgy alakult ki, hogy a választópolgárok megbízást (mandátumot) adtak egy képviselőjüknek arra, hogy a törvényhozásban képviselje lokális érdekeiket. Másrészt a képviselő és a választó közötti közvetlen kapcsolat a legkönnyebben a lakóhelyen valósítható meg, nemcsak választáskor, hanem a ciklus közbeni kapcsolattartásban is (képviselei beszámoló, fogadóórák, területi lobbizás). Mindezek következményeként a voksolások zökkenőmentes lebonyolításához szükséges adminisztratív munka nagyobb része a közigazgatási apparátusra hárul, amely magától értetődően területi elven épül fel.

A választási rendszer kialakítása a mindenkorai politikai elit akaratának megfelelően történik, akár kényszerből kompromisszumos úton, akár egy vagy két párt dominanciája révén születik meg a döntés. A választási rendszer egyik sarkalatos kérdése a választókerületek kialakítása. A választójog egyenlőségéből az is következik, hogy a választókerületekben azonos számú választójogosult szerezhessen egy mandátumot. Másképpen fogalmazva, egy-egy mandátumért mindenütt ugyanannyi szavazattal kelljen fizetni. A polgári demokráciáknak ez az alapelve a 20. század elejétől hódított egyre inkább teret, s fogalmazódott meg mint a választójog egyenlőségének elve.

¹ 2011. évi CCIII. törvény az országgyűlési képviselők választásáról.

² A valóságban a hazai nemzetiségek létszáma – a roma népesség kivételével – nem teszi lehetővé az ilyen úton történő képviselővé válást. A cigány népesség esetén de jure ez az út járható lenne, ám az asszimiláltság magas foka, a szabad identitásválasztás és a roma társadalom nagyfokú belső megosztottsága de facto mégsem eredményezett mandátumot. Mindössze 14271 roma kérte regisztrációját, amely még a regisztrált német nemzetiségűek számát sem érte el (15209 fő).

Hazánkban a dualizmus időszakában (az összlakossághoz viszonyítva általában 6–7%-os választójogosultság mellett) nem volt ritka a választókerületek közötti 60–80-szoros eltérés is.³ A Horthy-korszakban ez számottevően mérséklődött, ám továbbra is igen magas volt – igaz a választási rendszer megalkotói nem a demokrácia, hanem az ország stabilitásának elvét tartották a fontosabbnak. A korábbi igen nagy eltéréseket – figyelembe véve a választójogosultak számának radikális növekedését – még 1922-ben felszámolták. A megmaradt, igen kis létszámú választókerületek a trianoni határ mellett fekvő úgynevezett csonka kerületek voltak, területük nagyobbik része valamelyik utódállam fennhatósága alá került. Mindez egyfelől annak volt a szimbolikus politikai jelzése, hogy kormányzat nem hajlandó elfogadni a trianoni határvonalat, másfelől a csonka kerületek lakosságának körében igen erős volt a revíziós igény, így e kerületekben biztos kormánypárti mandátumokra lehetett számítani, gyakran az ellenfél nélküli, úgynevezett egyhangú szavazáson.

1. táblázat

Egy mandátumra eső választójogosultak számának szélsőértékei – 1922–1939

A választás éve	Legnagyobb létszámú EVK	Legkisebb	Eltérés
1922	18 743	911	20,57
1926	17 851	676	26,41
1931	19 678	901	21,84
1935	24 431	1 067	22,90
1939	22 810	4 752	4,80

Az 1938. évi választási törvény – a korábbiakhoz képest – jelentősen mérsékelte a területi eltéréseket, azonban az egyenlőségtől még mindig messze volt. Az egyéni választókerületek kiegyenlítése mellett azonban újabb aránytalanságokat is beépítettek a rendszerbe. A „Budapest-környék” listás választókerületben, az Újpesttől Csepelig húzódó gyűrű 22 településén rendkívül erős volt a szociáldemokraták és a liberálisok támogatottsága. Itt 1922-ben még csak 1,3-szoros volt az eltérés a fővárosi átlaghoz képest, amelyet az 1938-as törvény – a terület gyenge kormánypártisága okán – a 2,4-szeresére növelt. Más, szintén a választási földrajz témakörébe tartozó „korrekciókat” is beépítettek a rendszerbe. A vármegyék területén bevezették a kétszavazólapos rendszert, míg a Horthy-korszakban mindvégig titkosan szavazó fővárosban és hét többmandátumos törvényhatósági jogú városban nem alakítottak ki egyéni választókerületeket, így az itt lakó választó csak egy listás szavazólapot kapott. Ez azt jelentette, hogy a vidéki szavazó 58%-kal értékesebb volt, szavazata ennyivel többet nyomott a latban egy mandátum megszerzésénél.⁴ Az egyenlőség követelménye a lajstromos kerületekben is súlyosan sérült: az erősen kormánypárti vármegyék (Szabolcs-Ung és Jász-Nagykun-Szolnok) többletmandátumokhoz jutottak. A módszert az ellenkező irányban is alkalmazták: „mandátumelvonással” büntették Békés megyét (ott mindig sok volt az ellenzéki jelölt), Tolna és Somogy megye pedig az erős kiscgazda befolyás miatt lett kevésbé preferált, Fejér és Veszprém megye pedig a szélsőjobboldali előretörés miatt kapott az arányostól leginkább eltérő mandátumokat.⁵

A második világháború után a tömegdemokráciákban kialakultak és kanonizálódtak azok az elvek, ahogyan az egyéni választókerületek területét ki kell alakítani, hogy megfeleljenek az egyenlő

³ VARGA Lajos (2010): Országgyűlési választások a dualizmus korában. In FÖLDES György és HUBAI László szerk.: *Parlamentari választások 1920–2010*. Budapest, Napvilág, 21–26.

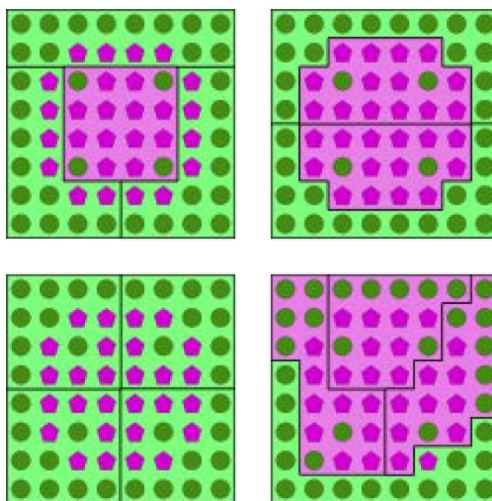
⁴ HUBAI László (1998): Választók és választói jog Magyarországon (1920–1947). *Társadalmi Szemle* 1998. 7. sz. 105–117.

⁵ HUBAI László: *Parlamentari választások és a politikai rendszer a Horthy-korszakban*. In PÜSKI Levente – VALUCH Tibor (2002): *Mérlegen a XX. századi magyar történelem – értelmezések és értékelések*. Debrecen, 1956-os Intézet – Debreceni Egyetem Történelmi Intézet Új- és Legújabbkori Magyar Történelmi Tanszéke. 89–106. (Jelenkortörténeti műhely III.)

választójog követelményének. Lehetnek azonban más szempontok is, amelyeket tradicionálisan elfogad a választópolgárok összessége, holott új rendszerként már nem felelnének meg a jelenlegi demokratikus követelményeknek. Például az amerikai elnökválasztáson szövetségi államonként történik a voksolás az elnököt végül valóságosan megválasztó elektorokra. Az adott államban az elektorok összességét az a párt kapja meg, akire többen voksolnak. Az ötvenből mindössze két, kisebb lakosságszámú államban alkalmaznak más módszert. Így előfordulhat, hogy a szövetségi szinten kevesebb szavazatot kapott párt elnökjelöltje lehet a győztes.⁶ A több mint kétszáz éves hagyomány azonban olyan erős legitimáló erővel bír, hogy ezt konszenzusosan nagyobb értéknek tartják, mint az arányosság máshol megkövetelt elvét. A földrajzi dimenzió azonban itt is kulcsfontosságú, a jelöltek kampányukat a „billegő” államokra koncentrálják, figyelembe véve természetesen azt is, hogy hány elektor nyerhető az adott államból.

Ideális esetben ezt az egyszerű alapelvet, hogy minden mandátumért ugyanannyi szavazattal kelljen fizetni – a gyakorlatban a politikai osztály uralmon lévő csoportjai érdekeinek figyelembevétele nélkül is –, rendkívül nehéz megvalósítani. A választókerület kialakításának további alapvető szabálya, hogy egyetlen kontinuumot alkosson, azaz összefüggő terület legyen. Azt, hogy az egyéni választókerületek (EVK) kialakítása mennyire nem egyszerű, az 1. ábrával kívánjuk érzékelteni.⁷

A fenti modell azon alapul, hogy az adott földrajzi egységnek van valamilyen szilárd politikai mintázata. A körök színe a szavazók pártállását, területek alapszíne pedig a többség pártállását mutatja. A 8*8 alakú négyzetben négy mandátum osztható ki, tehát 16 szavazó jut minden egyéni választókerületbe. Az ábrán 36 (56,25%) zöld és 28 (43,75%) lila szavazó található, azaz 8 fős zöld többség, ami 12,5 százalékpont különbséget jelent. Attól függően, hogy a négy EVK-ba sorolás milyen módon történik, az elnyert mandátumok aránya lehet 3:1, 2:2, 4:0, sőt 1:3 is.



1. ábra

*A választókerületek kialakításának problémamodellje 64 szavazó esetén
(4 mandátum, 36 zöld, 28 lila szavazat)*

Óhatatlanul felmerül bennünk a kérdés: melyik területi beosztás az igazságos? Erre azonban nem tudunk válaszolni, mert ez egy tipikusan rossz kérdésfeltevés. Mivel eminensen politikai kérdésről van szó, nem az igazság, hanem az érdek a kulcsszavunk, a kerületeket pedig az határozza meg, akinek megvan az ehhez szükséges többsége, vagy ha nincs, akkor kompromisszumos megoldást választ.

⁶ A 2016. évi elnökválasztás során Donald Trump úgy lehetett elnök, hogy országos szinten több mint 2,8 millióval kevesebben szavaztak rá, mint demokrata vetélytársára, Hillary Clintonra. Hasonló eset fordult elő 2000-ben, amikor a győztes George W. Bush félmillióval kapott kevesebb szavazatot, mint demokrata vetélytársa.

⁷ hu.wikipedia.org/wiki/V%C3%A1laszt%C3%B3ker%C3%BClet-manipul%C3%A1ci%C3%B3 (2016. 08. 27.)

Van olyan megoldás is, amely szerint egy politikától független testületre, például a határmegállapító bizottságra bízják a feladatot, mint Nagy-Britanniában vagy Kanadában.

A fenti példában azt azért érezzük, hogy a 4:0 győzelmi arány bizony már igen durva torzítást jelent, tehát az a szabály, hogy a választókerület kontinuumot kell, hogy alkosson, önmagában még lehetőséget ad igen jelentős politikai manipulációra, a választókerület olyan kialakítására, amely szinte determinálja az adott párt jelöltjének győzelmét. A választókerület kialakításának ezt a módját egy 19. századi amerikai példa alapján az úgynevezett gerrymandering szakkifejezéssel nevezhetjük meg. A kifejezés etimológiája a következő történetre vezethető vissza: Elbridge Gerry kormányzó egy olyan furcsa választókerületet alkotott Massachusetts államban, amely a jelöltet biztos győzelemhez juttatta. Mivel a választókerület emlékeztetett egy szalamandrára, a „salamander” angol kifejezést a kormányzó nevével ötvözve meg is kapjuk a kifejezést, amelyet mind a mai napig a hasonló, politikai alapon kialakított választókerületek elnevezésére használnak. A gerrymandering tehát politikailag nem korrekt magatartás, ez azonban nem jelenti azt, hogy ne élneek vele, ha megtehetik.⁸

A magyar közigazgatás hagyományai és működő gyakorlata miatt nem lehet megkerülni a több mint ezer éves megyerendszert. Eddig csak egyetlen példa volt arra, hogy egyéni választókerület lépte volna a megyehatárt!⁹ Ez a tényező eleve korlátot szab annak, hogy az egyéni választókerületekhez azonos számú választó tartozzon, csupán arra vállalkozhatunk, hogy az arányokban a lehető legkisebb eltérés legyen. A választókerületek kialakításánál azonban további szempontokat is célszerű érvényesíteni. Figyelembe kell venni a kialakult vidéki infrastruktúrát, amelyet nagyrészt az emberek maguk alakítottak ki, vagy hosszabb idő alatt megtanultak hozzá alkalmazkodni. Ezek általában a régebben kialakult piacközpontok, ahová később iskolák, kórházak, közigazgatási intézmények települtek. Az aprófalvas térségekben, ahol amúgy is seregnyi életnehézséggel kell az embereknek megbirkózniuk, talán még fontosabb, hogy biztosítva legyen a választópolgár és képviselője közötti rendszeres találkozás lehetősége.¹⁰

A fenti szempontok egyikében sem számoltunk a politikai érdekérvényesítés lehetőségeivel. A történelmi példák mellőzésével, csak a jelenlegit megelőző választási rendszer kialakításánál történeteket ismertetjük. A Nemzeti Kerekasztal tárgyalásain a felek 374 képviselőben egyeztek meg. Közben azonban megszűnt az MSZMP, így a plurális választójogi törvényt elfogadó, 1985-ben megválasztott országgyűlés képviselőit már nem kötötte a frakciófegyelem. Így elérték, hogy az egyéni választókerületek száma a tervezett 152-höz képest 24-gyel nőjön, így alakult ki a 176 EVK.¹¹ Ez önmagában is jelentős torzító tényezőt vitt a korábban kiegyensúlyozottabb rendszerbe, ráadásul nem szabályozta azt

⁸ A 2011-es választási törvény kritikusai felvetették a gerrymandering alkalmazásának gyanúját. Lásd magyarnarancs.hu/valasztas2014/tulbiztositas-88944 (2014. 05. 12.) A 2014. évi választás eredményei alapján a politikai választék és a pártrendszer átalakulása, valamint a versengő pártok támogatottsága nem szolgál bizonyítékkal erre a megközelítésre. Az azonban tény, hogy a magyar választások történetében még nem volt példa Budapesten a Duna két partján elhelyezkedő I. és V. kerület egy EVK-ban való összevonására.

⁹ Az egyetlen kivétel a fentebb említett „Budapest-környék” listás választókerület volt a Horthy-korszakban. Az ide tartozó 22 település közigazgatásilag Pest-Pilis-Solt-Kiskun vármegyéhez tartozott. A terület nagy része szinte összenőtt az akkori Budapesttel, s meghatározó településeinek (Újpest, Kispest, Pesterzsébet) szociológiai karakterében is inkább a fővárosra hasonlított. Az itt élő lakosság többségének Budapest volt a munkahelye is. Végül 1950-ben csatolták Budapesthez az itt fekvő településeket.

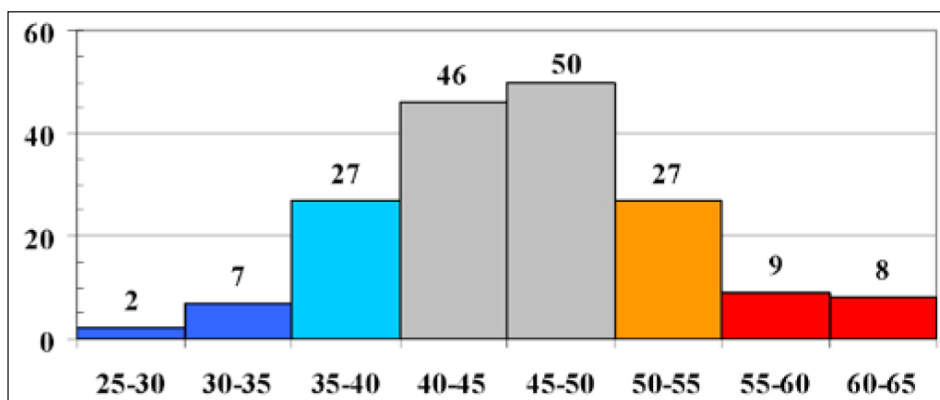
¹⁰ 2002-ben Zalában az 50 000 választójogosultat magában foglaló Zalaszentgrót EVK-hoz 102, a 45 000 fős Lentihez ugyancsak 102 település tartozott. Hasonlóan magas számok: Baranyában Siklós EVK-hoz (44 000) 94, míg Szigetvárhoz (35 000) 71 település tartozott. Borsod-Abaúj-Zemplén megyében Encs EVK (47 000) 81 községet reprezentál a parlamentben. A 2014-es választások után, lévén 176 EVK helyett csak 106 van, a helyzet óhatatlanul rosszabbodott: Szigetvár 174, Salgótarján 131, Mohács 104, Körmen 127, Keszthely 100 települést képvisel.

¹¹ Az országos listáról megszerezhető mandátumok számát viszont 12-vel 58-ra csökkentették, így a parlament létszámát 386 képviselőben határozta meg a törvény. Vesd össze: WIENER György (2010): *Választások és rendszerváltás – 1990*. In FÖLDES György és HUBAI László Szerk.: *Parlamenti választások 1920–2010*. Budapest, 2010., Napvilág Kiadó, 310. A 386 azért volt mágikus szám, mert az ellenzéki pártok többsége azt hangoztatta, hogy az 1985-ben megválasztott 387 fős parlament túlságosan nagy. Az eredetileg jóval kisebb létszámúra tervezett országgyűlés azonban a különböző érdekeltsgű történelmi és újonnan alakult pártok alkujában fokozatosan csúszott fölfelé. (HL)

a kérdést sem, hogy mi történjék akkor, ha a lakossági migráció folyamánként egyes EVK-k létszáma nő, másoké csökken. Egy ilyen szabályozási elem a jelenleg hatályos választási törvényből is hiányzik.

A sokféle hatás következtében az egyéni választókerületek között jelentős különbség alakult ki. Például a 2002. évi végleges névjegyzék alapján az egy EVK-hoz tartozó választójogosultak száma átlagban 45 802. Ettől az átlagtól azonban jelentős eltérések vannak. Míg a Veszprém megyei 6. sz. EVK-ban (Veszprém város egyik része) mindössze 27 335 volt a választójogosultak száma, addig a Budapest 25. sz. EVK-ban (XVII. kerület) 64 200. A két szélsőérték közötti arány 2,35. Ez a mai körülmények között már meglehetősen egyenlőtlennek mondható. Ha az alsó és felső decilist is megvizsgáljuk, a legnagyobb 18 EVK-ban átlagban valamivel kevesebb, mint 60 000 (59 346) választójogosultat találunk, míg a legkisebb létszámú 18 EVK átlaga alig több mint 34 000 (34 146). Itt az aránytalanság mértéke 1,74, ami szintén túlzottnak mondható.

Jóval több információt nyerhetünk a 2. ábrán található hisztogramból. A hisztogram a gyakoriság adatainak megjelenítésére szolgáló oszlopdiagram. A vízszintes tengelyen a választójogosultak létszámát 5 ezres lépcsőzésben ábrázoljuk. A függőleges tengelyen olvasható le az a szám, ahány EVK tartozik az adott sávba. Első ránézésre is feltűnik a normális eloszláshoz (az úgynevezett haranggörbéhez) való erős közelítés, ugyanakkor a nagymértékű szórás is. A 40 és 50 000 közötti 96 EVK olyan, amelyek nem sérti az egyenlőség elvét és optimálisnak mondható. E két sáv mellett 27–27 olyan EVK-t találunk, amelyek létszáma közötti különbséget még elfogadható eltérésnek tarthatjuk. A hisztogram két szélén azonban már a szakmailag indokolhatónál nagyobb a szórás. Az ide tartozó négy sávban összesen 26 EVK található, ez csaknem 15% (14,77%).



2. ábra

*Az egyéni választókerületek megoszlása a jogosultak száma szerint – 2002
(a választójogosultak száma ötezres lépcsőzésben, N=176 EVK)*

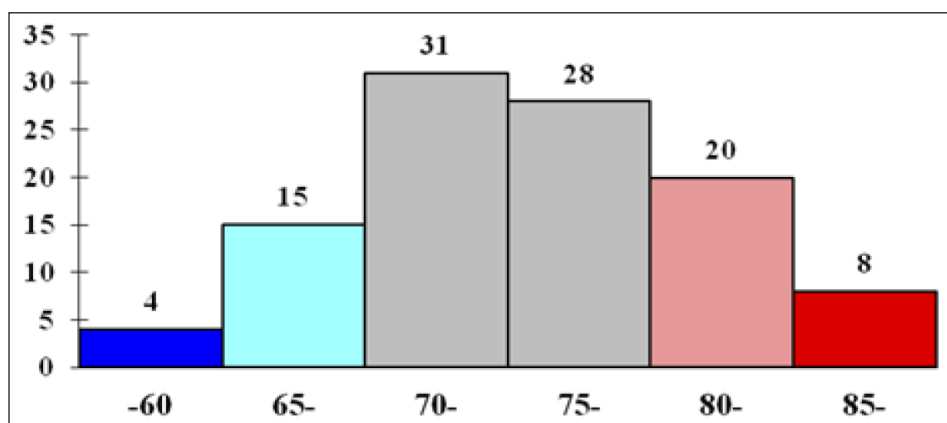
A szakmai érvek mellett vagy inkább előtt a politikai szempontok a döntőek. A választókerületek határainak átszabása – mint számos nemzetközi példa mutatja – komoly rizikóval járhat még akkor is, ha adott a törvényhozásban az átalakításhoz szükséges többpárti konszenzus. Az új választókerületek települési összetétele ugyanis megváltozik, így a választás végeredménye mint súlyozott átlag esetleg kedvezőtlen lehet a változást kezdeményező párt számára. Hazánkban általában a kormányzati ciklusok közepén merült fel a parlament létszámának csökkentése, ám a 2014-es választásig nem változott az 1989-ben kialakított rendszer. A 2010-ben kétharmados, tehát alkotmányozó többséget szerzett Fidesz–KDNP átszabta az országgyűlési választások szabályait is. 199 főben állapította meg a testület létszámát, ebből 106-ot egyéni választókerületben, 93-at pedig országos listáról lehet megszerezni.

Miért éppen 199 képviselőt választunk az Országgyűlésbe? Már a 2000-es évek elejétől kezdve mind gyakrabban merült fel a sajtóban, a politikusi megnyilatkozásokban és a szakmában is az a megközelítés, hogy egy tízmilliós országban túl sok a 386 képviselő. Elegendő lenne kevesebb, de a képviselői munkára alkalmasabb politikusokból álló parlament. Arra nézvést, hogy egy adott ország lakosságához vagy választójogosultjainak számához mennyi is a megfelelő képviselő, nincs elméleti

összefüggés. A szakemberek azonban megvizsgálták a két számadat közötti viszonyt és azt tapasztalták, hogy az országok nagyon eltérő gyakorlata ellenére a választójogosultak köbgyöke körül sűrűsödik a parlamentek létszáma. Ez egy tapasztalati érték, ám az Európai Parlament létszámát is ezen szabály alkalmazása alapján állapítják meg ciklusról ciklusra. A durván 8 millió hazai választójogosultból köbgyököt vonva 200 képviselőt kapunk.¹² A 199 képviselőből 106 az egyéni választókerületekből, 93 pedig az országos listákról kerül a parlamentbe.

A Velencei Bizottság ajánlása szerint a választókerületekben a választásra jogosultak számában az eltérés ajánlott értéke az átlagtól 10, indokolt esetben 15%-os lehet.¹³ A 2011. évi választási törvény megszüntetve a fent említett és a hisztogramban ábrázolt korábbi nagy eltéréseket, a lehetőségekhez képest megfelelő mértékben kielégíti a választásföldrajz szempontjából ajánlott kritériumokat. Az egy kerületre jutó átlagos választójogosultak száma 75 922 fő, tehát harmincezerrel több, mint 2002-ben, vagyis nehezebb a választópolgár eljutása a képviselőhöz. Ez azonban jóval kisebb politikai hátrány, mint amilyen előnyt jelent a szavazatok egyenlőségének korábban tapasztalt sérelme.

A 3. ábrán található hisztogram szintén ötezres lépcsőzéssel készült a 2014-es választókerületi beosztásokról. Jól látható a 2. ábrához képest kisebb a szórás: nyolc helyett itt csak hat oszlopot találhatunk. A legnagyobb eltérés az átlag alatt 83,98%, felette 116,83%, tehát az eltérés az ajánlotthoz képest nem mondható jelentősnek. Az a kritérium, hogy EVK nem léphet át megyehatárt, ennél jobb eredményekkel nem oldható meg.



3. ábra

*Az egyéni választókerületek megoszlása a jogosultak száma szerint – 2014
(a választójogosultak száma ötezres lépcsőzésben, N=106 EVK)*

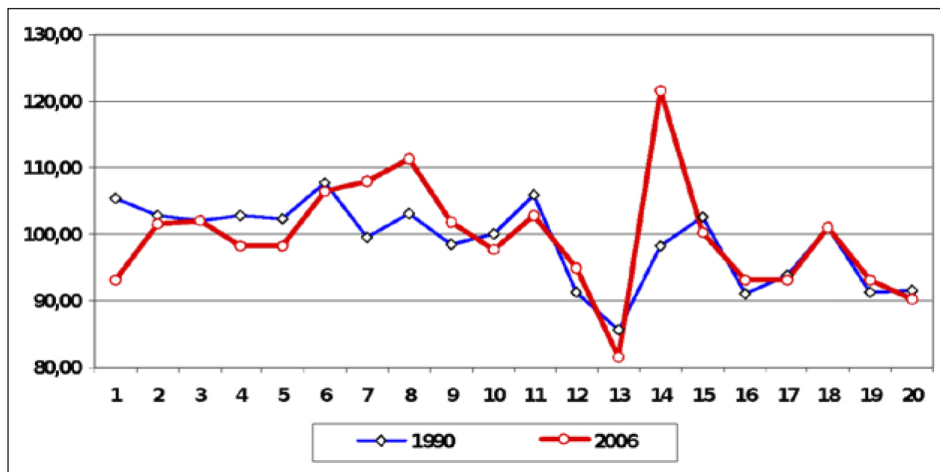
Felvetődik a kérdés, hogy mi a helyzet akkor, ha nem 106, hanem ettől eltérő az EVK-k száma. Ebben az esetben – ha továbbra is szem előtt tartjuk az átlagtól való 15%-os eltérést, akkor számításaim szerint vagy 86, vagy 128 EVK-val kell számolnunk. Mivel a jogalkotó (a kétharmados többséggel rendelkező Fidesz–KDNP) már elkötelezte magát a 199 képviselő mellett, a 86 EVK túl kevés annak megvalósításához, hogy a mandátumok többsége az EVK-kból származzon. A 128 egyéni körzet pedig már túl sok, így a választási rendszert arányosító országos listán túl kevés, csak 71 kiosztható mandátum maradna.

A következő választásföldrajzi esetpélda 2006-ból való. Már akkor is látható volt, hogy a rendszer-váltás óta eltelt másfél évtizedben a magyar társadalomban egyfelől demográfiailag, másfelől a belső migráció tekintetében olyan változások mentek végbe, amelyek kikezdték a szavazatok egyenlőségének

¹² A létszámcsoökkentési licitet megnyitó MSZP 200 főt mondott, erre a Fidesz eggyel kevesebbel válaszolt. Mivel 2010 után a Fidesz került törvényalkotási helyzetbe, maradt a 199 fő. A két szám között természetesen érdemi különbség nincs. A „kevesebb képviselő kevesebb pénzbe kerül” összefüggés nem állja meg a helyét, hiszen a kellő szakpolitikai felkészülés több belső és külső szakértő alkalmazását teszi szükségessé.

¹³ A Velencei Bizottság az Európa Tanács független alkotmányjogászokból álló tanácsadó szerve. Fő tevékenysége a tanácsadás az alkotmányozáshoz, de az ahhoz közel eső területekhez is, mint például a kisebbségi jog, választási jog.

elvét. Az előregedést az is mutatja, hogy miközben az ország lakossága folyamatosan csökken, addig a választójogosultak száma, azaz a 18 éves életkor feletti állampolgárok száma 1990-hez képest több mint 200 ezer fővel nőtt (pontosan 223 468). Így a területi listákon az egy mandátumért fizetendő átlagos szavazatok száma csaknem 1500 választójogosulttal nőtt (51 465 főről 52 935 főre). A változások két listás választókerületben (a továbbiakban LVK) váltak olyan nagyságúvá, illetve arányúvá, amelyek az egyenlőség komoly veszélyeztetését jelentik. Budapesten (az ábrán 1. sz. LVK) 138 418 választójogosulttal csökkent, míg részben ezzel összefüggésben Pest megyében (14. sz. LVK) 193 488 fővel nőtt az LVK létszáma.



4. ábra

*Az egy mandátumra jutó választójogosultak számának átlagtól való eltérése
a listás választókerületekben 1990 és 2006 között
(a listás választókerületeknek a törvényben felsorolt sorrendjében)*

Az egyenlőség követelményét alapul véve a listán kiosztandó mandátumokat a fővárosi listán kettővel kellett volna csökkenteni (28-ról 26-ra), Pest megyében kettővel növelni (14-ről 16-ra).¹⁴ Így változott volna a ténylegesen kiosztott mandátumok száma is, 2006-ban a fővárosban úgy az MSZP, mint a Fidesz–KDNP egy-egy mandátummal kevesebbet kapott volna, s változatlanul két ki nem osztható mandátum növelte volna az országos listáról kiosztható helyeket. Pest megyében a Fidesz–KDNP eggyel több mandátumhoz jutott volna, s maradt volna egy ki nem osztható mandátum. Ennek megfelelően az országos listáról 64 helyett 65 mandátum lett volna kiosztható, a „plusz” egy képviselői helyet az MSZP kapta volna meg.¹⁵ A frakciók létszáma tehát – a 2006-os szavazatomegosztás alapján – nem változott volna, ugyanakkor az egyenlőség elve mégis érvényesülhetett volna. Mivel mindkét LVK-ban viszonylag nagyszámú mandátumot lehet szerezni, a változás viszonylag érzéketlen a pártpreferenciák kisebb mértékű elmozdulására, nagyobb elmozdulás pedig a „nagyon igazságtalan” listás mandátumszám esetén is megnyilvánul.

¹⁴ 2006-ban az egy listás mandátumra jutó választójogosultak száma 52 935 volt. Míg Budapesten mindössze 49 266 választójogosult után jár egy mandátum, addig Pest megyében ez a szám 64 323. A mandátumok átesoportosítása után a fővárosban 53 056, Pest megyében 56 282 választójogosultra jutott volna egy listás képviselői hely. Budapest tehát változatlanul túlpreferált, míg Pest megye alulpreferált maradt volna. Ennek mértéke azonban már jóval kevésbé sértette volna az egyenlőség kritériumát.

¹⁵ Az SZDSZ és az MDF mandátumait nem érintette volna az átrendezés. Az országos lista szavazatai a mandátumátrendezés után: Fidesz: 1 316 071; MSZP: 916 799; SZDSZ: 584 003 és az MDF: 481 451.

A VÁLASZTÁSI FÖLDRAJZ ÉS A POLITIKAI PÁRTOK ERŐFORRÁS-ELOSZTÁSA

Az magától értetődik, hogy a választásigazgatás a választásföldrajzi dimenziók mentén szerveződik és működik. A szavazatszedő bizottságokon keresztül a helyi és EVK választási bizottságokig a tagság rekrutációja, továbbá megannyi szervezési, logisztikai és tartalmi-közpolitikai feladat e tudás nélkül elláthatatlan lenne. Kevésbé ismert azonban, hogy a politikai pártok választási szerepléséhez is nélkülözhetetlen itt vizsgált diszciplínánk.

A politikai pártok – számos más funkciójuk mellett – egyik legfontosabb feladata, hogy szabályozott versenyt folytassanak a közhatalmi tisztségek elnyeréséért. A törvényhozó szerv megalkotása általános választásokon történik, s a pártoktól jelentős erőforrást igényel. A választási földrajz nélkülözhetetlen a pártok számára a számukra mindig korlátozott erőforrások elosztásában. Az erőforrást itt a legtágabb értelemben használjuk, nemcsak a pénzt, a naturáliákat, hanem a jelölt személyét és a párt első számú vezetőinek idejét is ekként kezeljük.

Az egyik legfontosabb erőforrást maguk a képviselőjelöltek alkotják, akikből sosincs elég jó minőségű politikus, legalább is a közvélekedés és a saját pártjának vezetői szerint. A választási földrajz itt ahhoz szükséges, hogy minden EVK-ban az ott legnagyobb szavazatszerző kapacitással rendelkező jelölt indulhasson. Ez ugyan elméletileg egy jól definiált feladvány, a gyakorlatban azonban már korántsem könnyű a legjobb jelöltet megtalálni. Az egyes pártok jelöltjei ugyanis csak egymás interakciójában értelmezhetőek, tehát egyáltalán nem mindegy, hogy kik lesznek a versenytársak. Nyerni ugyanis csak egyiküknek van esélye, ám az sem mindegy, hogy a vesztesek hány szavazatot tudnak majd beadni a közös kasszába, azaz mennyivel növelik a pártjuk országos listájához hozzáadható szavazatokat. Vajon egy igen jó helyi beágyazottságú politikus több szavazatot hoz-e, mint egy országosan elismert, nagynevű politikus? A magyar választópolgár történetileg arra kondicionálódott, hogy az a jó képviselő, aki minél többet tud hozni nekünk, az itt lakóknak. Az érdekkijáró politikus persze nemcsak nálunk és a régióban kiemelkedő fontosságú, hanem szerte a világon, ám itt is a mérték a kérdés. Minden választókerületnek van valamilyen hagyománya, ami alatt itt az értendő, hogy milyen politikai mintázattal rendelkezik. Normál esetben egy erős jobb vagy baloldali beállítottságú kerületben a másiknak nem sok az esélye, nem is beszélve a mandátumra nem esélyes kis pártokról. Mivel a jelöltet maga a párt országos vezetősége jelöli ki, vagy „komoly” pártok esetében legalábbis vétőjoga van a személyét illetően, ezért ott nagy tudás birtokában kell lenni arra nézve, hogy melyik jelölt hozhatja a legtöbb szavazatot.

Szintén humán erőforrás a jelölt mellett kampányoló aktivistagárda, aki szórólapot terjeszt, *door to door* kampányt folytat, kitelepülésen vesz részt, mozgósít a választási gyűlésre, és még hosszan sorolhatnánk a feladatait. Külön számolnunk kell azzal, hogy a soktelepüléses, nem nagyvárosi választókerületben mely településen hány hadra fogható embere van az adott párt jelöltjének. Nem véletlenül külön mesterség a helyi kampányfőnök.

Az erőforrások másik nagy csoportját a naturáliák alkotják: plakátok, szórólapok, szóróajándékok valóságos arzenálja. Tudnunk kell, hogy óriásplakátokat egyáltalán hová lehet elhelyezni – ez is olyan földrajzi adottság, amely nem hagyható figyelmen kívül. Nemcsak az elhelyezés, hanem a mennyiség is fontos eldöntendő feladat. A választókerületen belül nagy valószínűséggel van olyan település, amely valamelyik ellenfél fellegrvárának számít. Mennyi erőforrást pazaroljunk arra, ahol számunkra nem terem sok babér? Nyilvánvaló, hogy fel kell mutatnunk, hogy vagyunk, küzdünk, de az erőforrások

mindig korlátozottak, tehát itt a minimálisan szükséges jelenlét a cél. Igen, de itt is felmerül a kérdés: „Mennyi is az?” Általában az úgynevezett billegő kerületekre összpontosítanak a vezető pártok, ahol kellő megmunkálás esetén győzelmet érhetnek el. Azon a településen, ahol tradicionálisan nyerni szoktunk, vagy igen jó eredményt érünk el, elég-e, ha csak éppen megmutatjuk magunkat? Az egyes települések, illetve a nagyvárosok esetén városrészek választókerületen belüli súlya (a helyi választók aránya az egész körzethez képest) segít az erőforrás-elosztás tekintetében.

A párt első számú vezetőinek kampányra fordítható ideje talán a leginkább szűkös erőforrás. Olykor késhegyig menő belső harcok tárgya lehet megszerzésük, s a lehető leghosszabb idejű jelenlétük. Programjuk során a helyi tér optimális kihasználása a döntő szempont: választási gyűlés, szűkebb találkozó a helyi politikusokkal, vállalkozókkal, véleményvezérekkel, egy rövid beszélgetőséta a főtéren vagy piacnap esetén a piactéren. Általában a szimbolikusan erős városaikat és a billegő választókerületek központjait célszerű felkeresni. A helyi látogatásnak önmagában való jelenségén kívül is kiemelt fontossága van, mert ezáltal lehet bekerülni a helyi, s ami még fontosabb, a megyei médiába. Ügyes tervezéssel kialakítható egy olyan feszített nap, ahol a kiemelkedő fontosságú politikus akár három megyei napilapba, s városi televízióba-rádióba is bekerülhet. Ilyenkor három megye találkozási pontjához közel eső nagy vagy közepes várost célszerű kiválasztani, ahol egy hajnaltól kora éjszakába nyúló fárasztó program után mindhárom megyei lap közli másnap, hogy ott járt egy országos jelentőségű vezető politikus. Ráadásul csupa jó híreket hallhatunk tőle.

A TUDOMÁNYOS KUTATÁS MINT ALKALMAZÁSI TERÜLET

Általában a tudományok a világ, benne az ember megismerése mellett mindig társadalmi megrendelést teljesítenek, s különösen igaz ez a társadalomtudományokra. Az egyik fő megrendelő mindenekelőtt a kormányzat. Mindaz, amit a választók beleképzelnek egy politikai párt programjába, kedvező esetben meg is jelenik benne, s egy része meg is valósulhat, legalábbis esély van rá, hiszen ez az újabb kormányzás záloga. A területi esélyegyenlőtlenségek vizsgálata eminensen társadalomföldrajzi kérdés, s ezek csökkentése döntően a különböző szakpolitikák tervszerű szinergikus hatása (együtthatása) révén érhető el. A rendszerváltás óta a területi dimenziók egyik legfontosabbika a leszakadó, deprimált térségek helyzetének javítása. E nélkül a roma lakosság helyzete, amely éppen ezekben a térségekben koncentrálódik a leginkább, még minimálisan sem javítható. Első látásra elegendő szemrevételeznünk a Jobbik 2010-es társadalmi támogatottságáról készített térképet, s láthatóvá válik, hol a legnagyobb a feszültség a roma lakosság és környezete között. A felvetés evidenciája könnyen belátható, megoldása annál nehezebb.

A többpárti választásokon a politikai mentalitás sokféle mintázata épül be jóval kevesebb számú politikai párt támogattságába. Ráadásul, ha a magyar politika történetének csak a legutóbbi évszázadát nézzük, akkor is meglepő változékonyságot tapasztalunk. A 7-8 rendszerváltás során egymást kölcsönösen tagadó és kizáró politikai rendszerek jöttek létre. Még a többpárti rendszerekben is igen változékony volt a pártválaszték.¹Mégis a mélyben ott húzódik egy lokális történeti kontinuitás, amely más-más pártokban manifesztálódik az egyes választásokon. Az egyszerűség kedvéért gondoljunk arra, hogy vannak olyan területek, ahol tradicionálisan erős a jobb vagy a baloldali mentalitás. Ez akkor is megmutatkozik, ha éppen nem az adott „oldal” viszi el a mandátumot. Ennek ismerete nemcsak a társadalomtörténet kutatói számára fontos, hanem maguknak a pártok is számolniuk kell vele. A komolyabb pártok erre a célra külön szakapparátust alkalmaznak, vagy tanácsadókat vesznek igénybe.

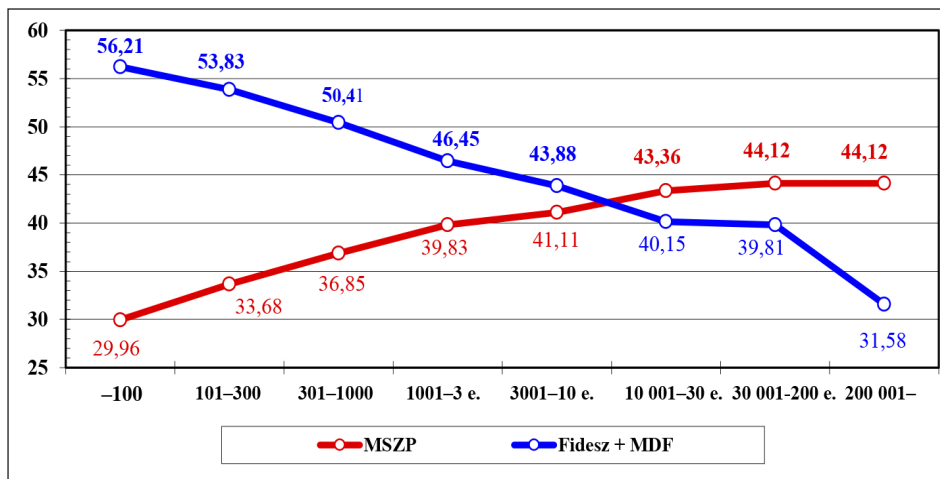
A választási földrajzot többé-kevésbé a természet- és a részint belőle fakadó társadalomföldrajzi tényezők is meghatározzák. Ahol a föld mélye ércet vagy ásványkincseket rejt, oda ipar települ, nagy az esély a várossá fejlődésre, amely egyrészt létszámánál fogva önálló választókerületet alkothat, másrészt pedig a foglalkoztatottak döntő többségének munkás mivolta baloldali pártpreferenciaként dominálhat. Hasonló a helyzet a mezőgazdaságilag művelhető területeken is, ahol elsősorban a domborzati viszonyok határozzák meg a települések nagyságát, így a választókerülethez tartozó települések számát is. Szintén van jelentősége a vízrajzi tényezőknek: ahol több folyó összefolyik, vagy a fő szállítási, kereskedelmi útvonalak összefutnak, ott szintén nagy a valószínűsége a városiasodásnak. Az elkötelezetten földrajzi determinizmus hívei mára csak maroknyian maradtak, mégis tagadhatatlan, hogy a természeti adottságok még ma is befolyásolják a lokális társadalomszerkezetet, s így a választói pártpreferenciákat is.

A település nagysága – amelyet természetföldrajzi adottságok is befolyásolnak – önmagában is kihat a választói magatartásra. Egy nagyobb város urbanizáltsági foka, a foglalkozási struktúra sokrétűsége, a különböző kultúrák szimbiózisa vagy egymás mellett élése plurálissá teszi a politikai

¹ A Horthy-korszakban maga a kormánypárt is kétszer változtatott nevet, de többször váltott teljes nevet a Független Kisgazdapárt is. Vezetője után Rassay-pártként pedig azért emlegették a nemzeti liberális politikai szervezetet, mert 1922-től 1939-ig megtartott öt választáson minden esetben más pártnevet használt.

viszonyokat is. A város nagysága, az abból következő polgárosultság és társadalmi tagozódás nagy valószínűséggel többféle politikai mentalitást alakít ki. Napjainkban természetesen ezek hatása jóval kisebb, mint a döntően agrár-, majd agrár-ipari termelés dominanciájakor, hatása azonban ma sem elhanyagolható. Például az egykori szocialista városok 1994-től 2010-ig döntő többségében a szocialistáknak jelentettek biztos mandátumokat, s azóta is rendre magasabb lehet a baloldal támogatottsága, mint más városokban. A települések evolúciójából adódó széles sodrású gazdasági, politikai és társadalmi folyamatoknak a választói mentalitásra gyakorolt hatása további kutatást igénylő feladat.

Fentebb említettük, hogy a település nagysága önmagában is kihat a politikai pártválasztásra. Az 5. sz. ábrában azt mutatjuk be, hogy a település választójogosultjai számának függvényében hogyan alakul 2002-ben az akkori két nagy pártra leadott szavazatok aránya.



5. ábra

A Fidesz + MDF közös lista és az MSZP támogatottsága a választójogosultak száma szerint 2002

2002-ben mindkét párt görbéje a településnagyság függvényében szigorúan monoton futású, az egyik esetben nő, a másik esetben csökken. Minél kisebb egy település, annál nagyobb szerepet játszik a mindennapokban a hagyomány, a megmaradás, a vallási tradíciók, egy sereg olyan érték, amit a jobboldalhoz szoktunk társítani. És természetesen ennek az inverze is hat és működik, miközben a két nagy párt politikai támogatottsága közötti országos különbség lényegében elhanyagolható.

A VÁLASZTÁSI ADATOK MEGJELENÍTÉSE ÉS A FÖLDRAJZI ELTÉRÉSEK VIZSGÁLATA

A statisztikában minden olyan adatsor térképeken is megjeleníthető, amelynek földrajzi vonatkozása van. A választások során leggyakrabban használt ilyen ábrázolás a kartogram, amelyet a köznyelv általában térképként említ.¹ A személyi számítógép és az adatbázis-kezelő rendszerek megjelenése immár több mint egy évtizede teszi lehetővé nagytömegű adatok gyors feldolgozását. A katonai és üzleti szférából is kerültek át a feldolgozáshoz nélkülözhetetlen térinformatikai és statisztikai szoftverek. A térinformatika által támasztott új lehetőség, a kartogramokon történő ábrázolás nagy előnye a vizuális információ, amely a szavaknál vagy az írásnál nagyságrendileg több, és – kis tanulás után – könnyebben felfogható ismereteket szolgáltat. Különösen igaz ez a színes kartogramokra, hiszen a szín természetes erőforrás, energiabefektetés nélkül ad információt!

Minden, a választáson adatként megjelenő információ térképre vihető. Szélső eseteket kivéve azonban nincs jelentősége olyan adatok ábrázolásának, mint például a lakóhelyüktől távol, igazolással szavazó polgárok aránya vagy akár az érvénytelenül voksolók százaléka. A kartogramon történő ábrázolás a választásigazgatás területi egységéhez kapcsolódik. Készíthetünk megyei, egyéni választókerületi és települési térképeket. A térképre vihető legkisebb egység – titkos szavazás esetén – a szavazókör lehet. A mellékelt kartogramokban a legkisebb területi egység az egyéni választókerület lesz. A kartogramokhoz minden esetben jelmagyarázat (úgynevezett legenda) is társul. Ez tájékoztat az adott oldalon alkalmazott jelek, színek vagy raszterezés jelentéstartalmáról. Ma már Magyarországon is több választási atlaszból tájékozódhat az érdeklődő.² A mellékelt választási kartogramokhoz csak a minimálisan szükséges kommentár található, hiszen feladatunk az ábrázolás főbb lehetőségeinek bemutatása és nem a térképekből levonható (politikai) következtetések ismertetése.

¹ A földrajztudományban a térképek iránti követelmény a méret- és alakhelyesség. A statisztika inkább a megjeleníteni kívánt jelenség plasztikus, közérthető láttatására törekszik, s vele szemben nem követelmény a méret- és alakhelyesség. A kétféle ábrázolásmód között általában nincs jelentős különbség.

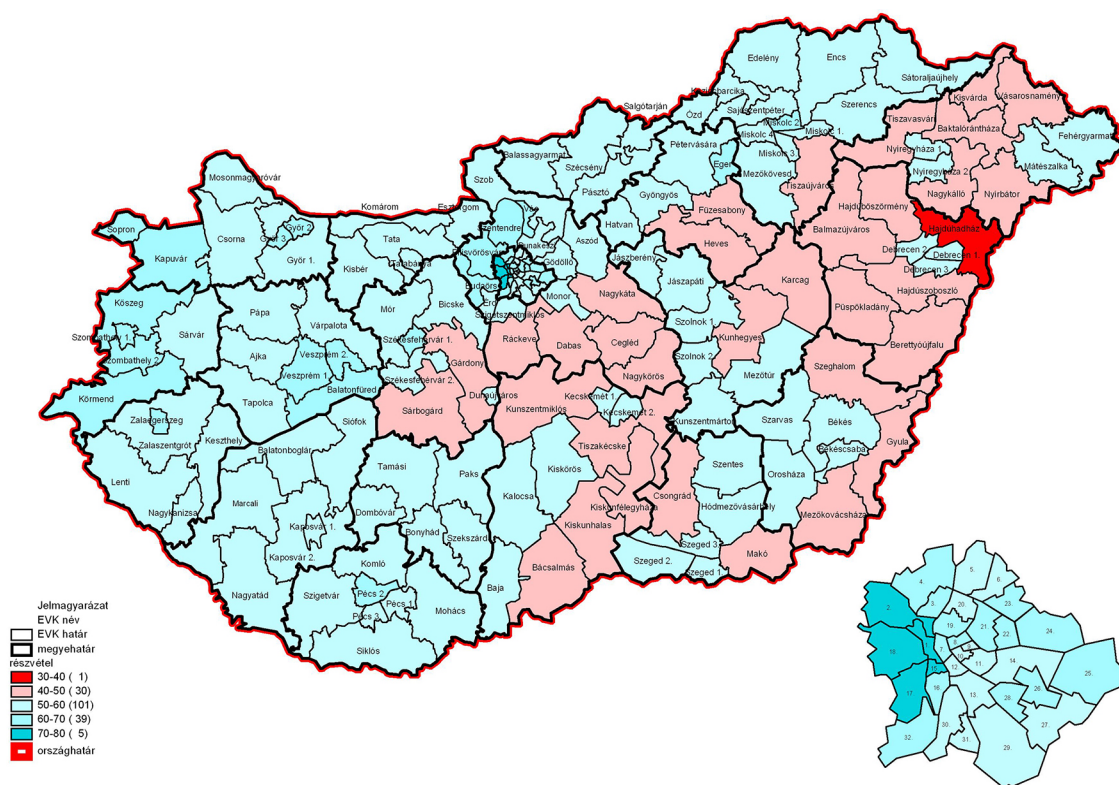
² MÉSZÁROS József – SZAKADÁT István (1995): *Magyarország politikai atlasza*. Budapest, Konrad Adenauer Alapítvány; és UŐK (1999): *Magyarország politikai atlasza 1998*. Budapest, Osiris; HUBAI László (2001): *Magyarország XX. századi választási atlasza 1920–2000*. I–III. kötet és CD-ROM, Budapest, Napvilág.

EGYSZERŰ VÁLASZTÁSI TÉRKÉPEK

A kartogramok egy része csak arra vállalkozik, hogy a választás egy-egy jellemző adatát mutassa be. Leggyakrabban a választói aktivitás mértékéről, a megválasztott képviselő pártállásáról és egy-egy adott párt társadalmi támogattságáról készítenek térképeket.

Választói aktivitás

A választási részvétel a választások egyik legfontosabb adata. Azt mutatja meg, hogy a választásra jogosult polgárok milyen arányban vesznek részt a törvényhozó testület megalkotásában. Minél nagyobb a választói aktivitás, annál nagyobb az új parlament, illetve a kormány legitimitása. A 6. ábra az 1998-as választási részvételt mutatja. Azért ezt választottuk, mert az első fordulóban 31 EVK-ban a részvétel nem érte el az 50%-ot. A jelmagyarázatban itt a piros negatív adattartalmat hordoz, az így jelölt EVK-ban a választó részvétel a kívánatos szint alatt maradt. A térképen jól láthatóak a választói aktivitás területi eltérései. Az egykori Szabolcs megye északi részétől Debrecenig húzódó sávban



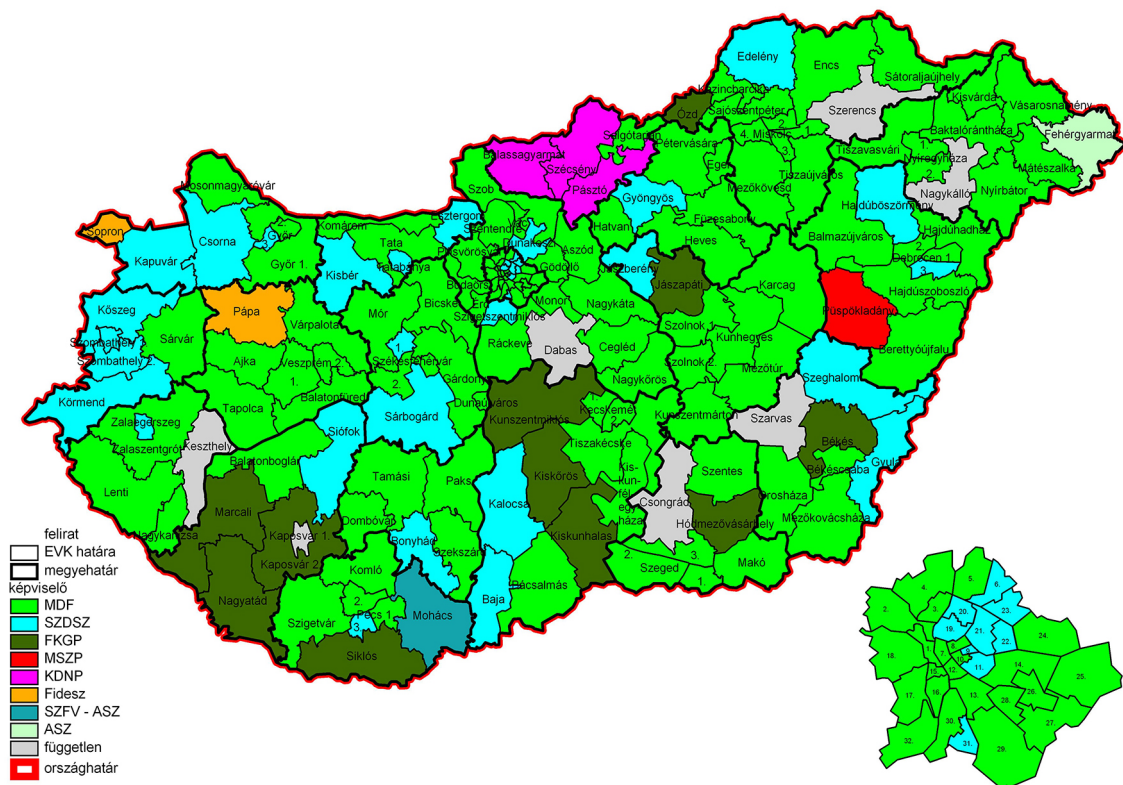
6. ábra

*A választásokon való részvétel aránya – 1998. 1. forduló
(EVK-k szerint, százalékban)*

a legkisebb a részvétel, itt található *mind az öt* választókerület, ahol már 1990-ben is érvénytelen volt az első forduló, mert a megjelenés 50% alatti volt. Jól követhető az alacsony részvétel területi eloszlása is. A 31 kerületből mindössze egy esik a Dunántúlra, a többi a Tiszántúl északi részére vagy a Duna-Tisza közére esik. A nagyobb városokban rendre magasabb a választói aktivitás, területileg pedig a Dunántúl északnyugati részén és a Buda környéki választókerületekben. A főváros belbudai része mind a négy választáson a legmagasabb részvételi arányt mutatta, 2002-ben 82% feletti átlaggal. „Pusztán” a térképek alapján erősen valószínűsíthető, hogy a választói aktivitás sok összetevője közül a település urbanizáltsági foka és a lakosság iskolai végzettségének szintje a két legfontosabb meghatározó tényező.

A képviselők pártállása

A képviselők pártállását abban az esetben érdemes térképen megjeleníteni, amennyiben a szavazás egyéni választókerületekben történik, ahol egyetlen jelölt jut mandátumhoz. Ez a fajta ábrázolási mód a szavazás végeredményét mutatja, tehát érzéketlen arra, hogy a győztes milyen választói támogatottsággal szerzett képviselői helyet. A 7. ábrán az első, 1990. évi választás EVK-ban mandátumot szerzett képviselőinek pártállását mutatja. A rendszer alapítását legitimáló választásról készült kartogram olyan konstellációban mutatja be a győzteseket, amely nagymértékben magán viseli az átmenet minden esetlegességét. A későbbiekben soha se fordult elő, hogy valamennyi parlamentbe jutott párt egyéni kerületben nyerni tudott volna.

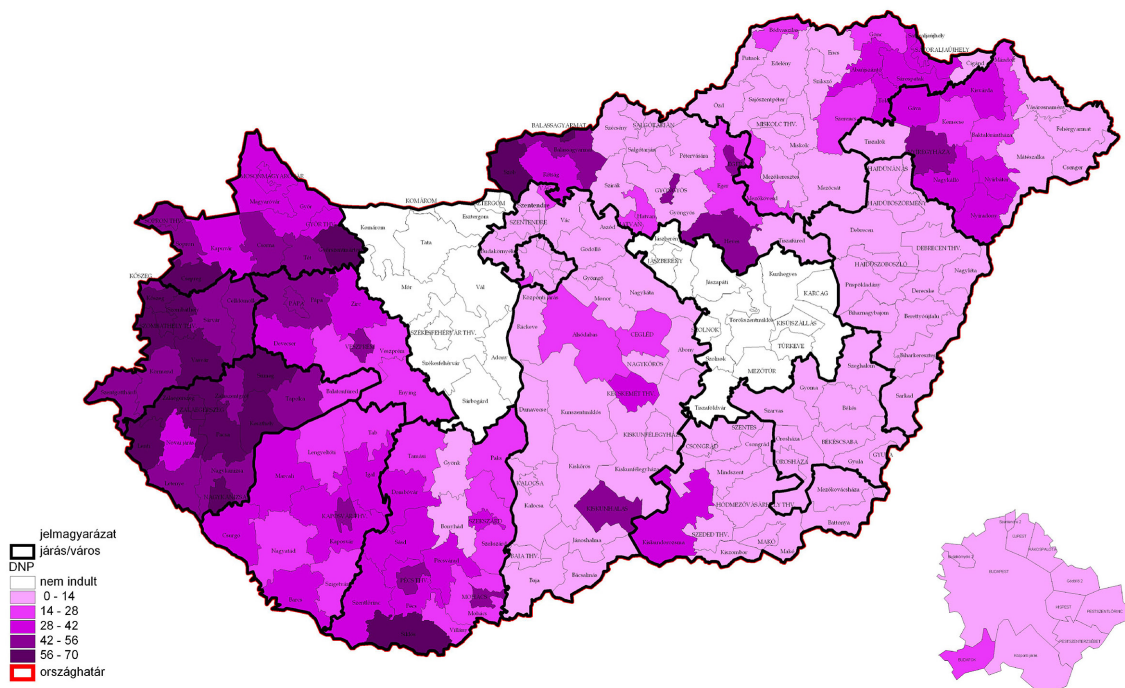


7. ábra

Az egyéni választókerületekben megválasztott képviselők pártállása – 1990

A pártok jelöltjeinek támogatottsága

A választási térképek leggyakrabban használt formája az a megoldás, amikor egy adott párt jelöltjeinek támogatottsági arányait mutatják be. Ilyenkor a minimális és maximális arányok között megfelelő számú intervallumskálát alakítunk ki.¹ Ezekhez a támogatottsági lépcsőkhöz egy-egy szint vagy árnyékolt, raszterezett mintát rendelünk. Általában 4–7 ilyen lépcső definiálására kerül sor, négynél kevesebb szín túlságosan leegyszerűsít, míg hétnél több minta már áttekinthetlenné teszi a térképet. Ezúttal nem a jelenkori, hanem a korábbi többpárti választások sorából mutatunk be példát. A 8. ábra a Demokrata Néppárt (elnökéről gyakran csak Barankovics-pártnak nevezett) 1947. évi eredményeit mutatja be. A püspöklila szín legerősebb árnyalatai minden részletező szöveges értékelésnél szemléletesebben mutatják be azokat járásokat és városokat, ahol a párt a legnagyobb, illetve a legkisebb támogatottsággal rendelkezett.



8. ábra

*A Demokrata Néppárt társadalmi támogatottsága – 1947
(járások és városok szerint, százalékban)*

Új megközelítések a választási eredmények térképi ábrázolására

Sokszor azonban nem ilyen egyszerű a helyzet. Amennyiben a választási információk közül csak egyetlen jellemzőt (a választási részvétel vagy adott párt szavazati aránya) akarunk ábrázolni, akkor az különösebb szolgálati tudás nélkül is könnyen értelmezhető. Nehezebb a helyzet akkor, ha egyszerre több tényezőt is figyelembe akarunk venni. Egy-egy földrajzi egységre (szavazókör, település, választókerület) nem egyetlen párt eredménye a jellemző, hanem a szavazáson részt vevő összes párt támogatottsága által alkotott mintázat. Miközben az egész országra 2002-ben használhatjuk a kétpárt-

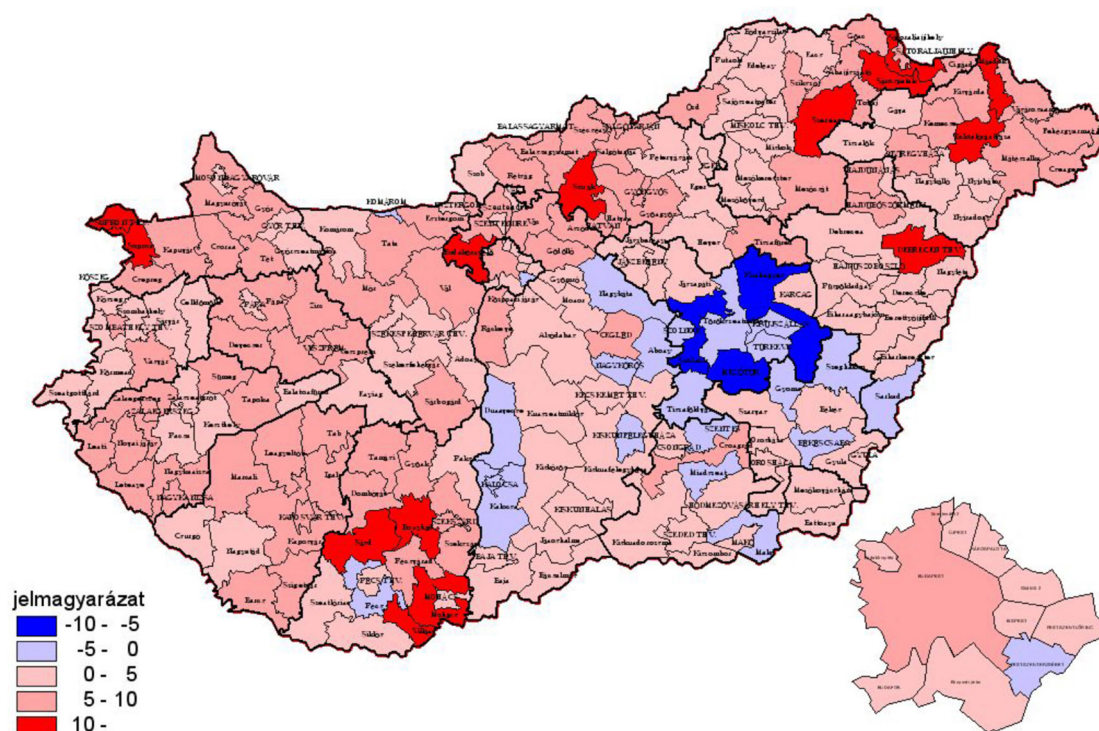
¹ A térinformatikai programok általában többféle lehetőséget kínálnak a lépcsőzés kialakítására. Gyakran használatos még az egyenlő elemszámokat tartalmazó kartogram, amely például öt lépcső esetén azt mutatja be, hogy mely választókerületek tartoznak az alsó, a felső, illetve a többi ötödhöz (kvintilishez).

rendszer fogalmát (pontosabban a politológia ezt kvázi kétpártrendszernek nevezi), addig a fővárosban a két nagy párt (az MSZP és a Fidesz) mellett további két középpárt (az SZDSZ és a MIÉP) is stabilnak látszik. Támogatottságuk 1998-ban és 2002-ben 7-11 százalék közötti volt, mindkét esetben 2 százalékpont különbséggel a liberálisok javára.

A korábban bemutatott, hagyományos választási térképek mellett egyre nagyobb az igény az új, több információt tartalmazó képi megoldásokra. A korábbi kartogramok általában csak egyetlen tényező bemutatására voltak alkalmasak. Márpedig egy-egy választókerületre éppen az ott fellépő jelöltek támogatásának együttes kombinációja, annak mintázata a jellemző. A továbbiakban a korábban bemutatott megoldásoknál többet tudó kartogramokból mutatunk be egy-egy példát.

Termokartogram – adott párt támogatottságának változása az időben

A térinformatika a műszaki gyakorlatból vette át a mind gyakrabban alkalmazott megoldást, az úgynevezett termokartogramot. Ennek segítségével idősoros összehasonlításra van lehetőségünk. Az adott politikai párt által kedvező irányú változásokat, a támogatottság növekedését meleg színárnyalatok, míg a visszaesést hideg színek mutatják. Az erősebb árnyalatok a növekedés/csökkenés nagyságát mutatják. Ezúttal sem a jelenkorból veszünk példát. A 9. kartogramon a Magyar Kommunista Párt 1947. évi eredményeit hasonlítjuk össze a két évvel korábbival, az 1945-ben elért támogatottsággal. A vörös színárnyalataival jelöltük azokat a területeket, ahol a támogatottság nőtt, a kék árnyalataival pedig, ahol csökkent. A változást az 1945-ös támogatottsághoz képest a százalékpontok eltérései jelentik.



9. ábra

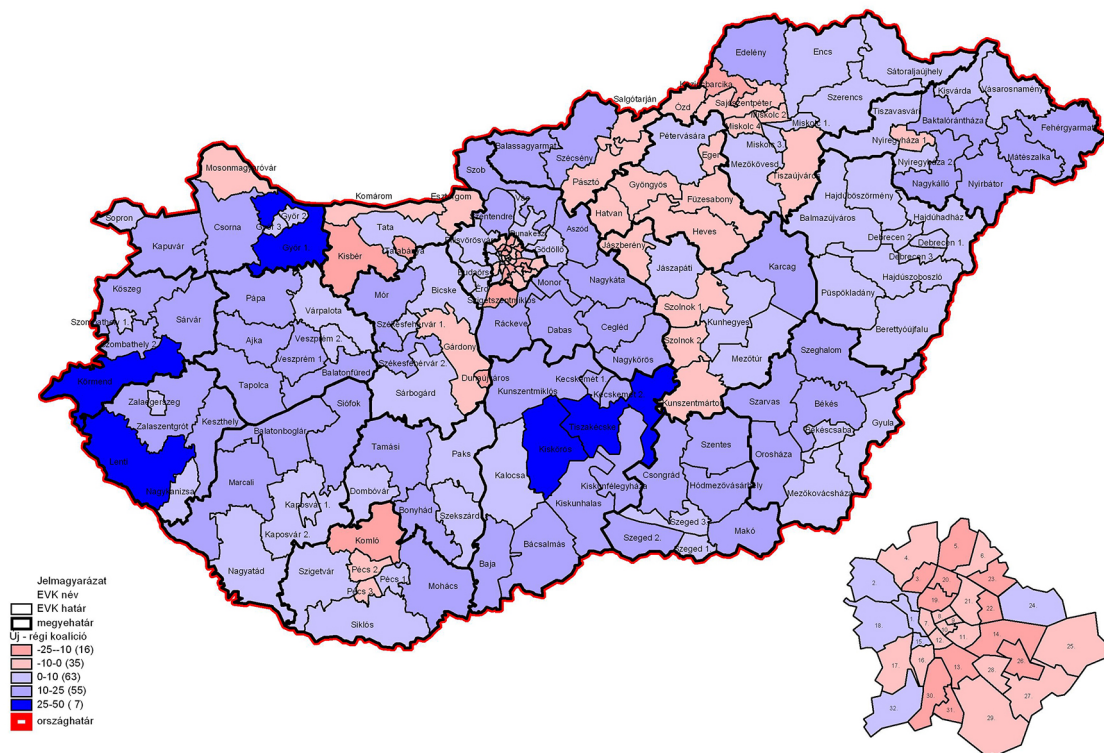
*Az MKP társadalmi támogatottságának változása 1945-ről 1947-re
(járás és városok szerint, százalékpontban)*

A legtöbb járás/város területén nőtt az MKP befolyása. A Dunántúlon és az ország északkeleti részén a legnagyobb a változás, ugyanis e területen rendkívül alacsony (5%) körüli volt a párt támogatottsága. A jobb teljesítményt felmutató területeken természetesen már kisebb volt a mozgósítható tartalék.

Váratlannak mondható, hogy jelentősen visszaesett az MKP két összefüggő területen, az Alföld közepén és a Kiskunság közepén a Duna mentén. A támogatottság csökkenése két okkal függhet össze. E területek közös jellemzője a jó termőföld, a magas hozamok és az életképes önálló parasztgazdaságok nagy száma. Így valószínűleg e területek rendelkeztek a legnagyobb élélmiszertartálékokkal, a szovjet hadsereg ellátására különböző módon igénybe vett javak mennyisége is itt lehetett a legnagyobb. Talán befolyásoló tényező volt – ha kisebb mértékben is – a kolhozrendszer bevezetésétől való félelem. Mindez természetesen csak hipotézis, igazolása választásföldrajzi eszközökkel nem lehetséges.

Különbségtérkép: koalíció és ellenzék

Egy választásföldrajzi egység mentalitásáról pontosabb képet kapunk, ha a pártok bizonyos csoportjainak támogatottságát összeadjuk, majd összehasonlítjuk más pártok ugyancsak összevont eredményével. Kézenfekvőnek látszik ez a kormánykoalíció és a parlamenti ellenzék esetében. Ha a két nagy blokk támogatottságát egymásból kivonjuk, akkor megkapjuk azt az eredményt, amely megmutatja, hogy az adott választókerület (aktuálisan, az adott időpontban) inkább kormánypárti vagy inkább ellenzéki beállítottságú. Az ábrázolásakor használt színek erőssége alapján pedig következtethetünk az irányultság intenzitására is. Minél élénkebbek a színek, annál határozottabb az elkötelezettség az egyik vagy másik oldalra. A halványabb pasztellszínek azt mutatják, hogy a két oldal támogatottsága a kiegyensúlyozotthoz közeli.



10. ábra

Az új (Fidesz–FKGP–MDF) és a régi (MSZP–SZDSZ) kormánykoalíció támogatottságának különbsége – 1998. listás 1. forduló (százalékpontban)

A példaként vizsgált 1998. évben a választási küzdelem lényegében két pártkoalíció között folyt. A két erőcsoport befolyása vizsgálható úgy is, hogy választási arányaik különbségét ábrázoljuk (10. ábra). Az első forduló listás voksolása során 51 kerületben mutatott többséget az MSZP–SZDSZ kormánykoalíció, míg 125-ben a kormányzás átvételét megcélzó jobbközép ellenfele állt jobban. A főváros 32 választókerületéből 26-ban a kormánykoalíció állt jobban, ez az összes ilyen eset felét jelenti! A másik jelentős terület egy kulcsra emlékeztető alakzat, amely a borsod-nógrádi iparmedencétől az Alföld közepéig terjed. Ilyen dominanciát találunk még Komárom-Esztergom és Baranya megye egyes részein. A kormányra került jobbközép jelentős erős fölénye érvényesül a Dunántúl északnyugati részén és a Duna-Tisza közén.

A TERÜLETI ELOSZLÁS VIZSGÁLATA KLASZTERANALÍZIS SEGÍTSÉGÉVEL

A pártok társadalmi támogattságának területi vizsgálatához a valóságot a legteljesebben megközelítő komplex modellt a klaszteranalízis segítségével állíthatjuk elő. Az eljárás során az egymáshoz közeli eredményeket egy csoportba, azaz klaszterba soroljuk. A számítógépes program (SPSS) megadja az egyes csoportok úgynevezett centrumértékeit, amelynek segítségével a klaszter jellemezhető. A könnyebb megértés végett képzeljünk el egy óvodát, ahová sok gyerek jár, akiket 176 óvodai csoportba soroltak be. A gyerekek saját ízlésüknek megfelelően díszíthetik fel saját csoportjuk termék falait azokkal a jelekkel, amik számukra a legkedvesebbek. Választhatnak szegfűt, narancsot, madarat, tulipánt stb. Így 176 nagyon különböző tapétájú szobát kapunk, lesznek azonban olyanok, amelyek nagyon hasonlítanak egymásra. Ezek a „hasonló” termék matematikai eljárással csoportba sorolhatóak.

A klaszteranalízishez a négy parlamentbe jutott pártlista lajstromos szavazási eredményeit vettük figyelembe egyéni választókerületi bontásban. A négy lista együttes társadalmi támogattsága 96,78%, tehát a teljességet jól közelíti.¹ Ezúttal is öt klasztert készítettünk, ami a tapasztalatok szerint még nem teszi a modellt túl bonyolulttá, ugyanakkor nem jelent durva egyszerűsítést sem.

2. táblázat

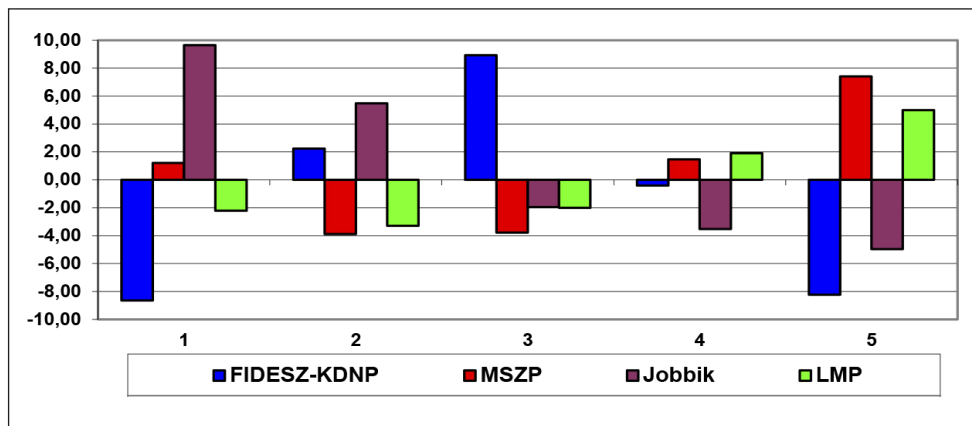
*A pártok választási adatai klaszterenként – 2010. évi listás szavazás
(N=176 egyéni választókerület)*

Ssz.	Klaszter „fő jellemzője”	FIDESZ + KDNP	MSZP	Jobbik	LMP	Egyéni választókerületek		Részvétel átlaga
		%	%	%	%	N	%	%
1.	erős Jobbik	44,08	20,52	26,32	5,27	23	13,07	61,84
2.	erős Fidesz és Jobbik	54,97	15,41	22,15	4,18	40	22,73	61,31
3.	igen erős Fidesz	61,66	15,53	14,71	5,46	41	23,30	63,61
4.	átlag körüli	52,33	20,77	13,15	9,38	43	24,43	67,21
5.	erős MSZP és LMP	44,49	26,72	11,69	12,48	29	16,48	66,77
	átlag/összes	52,73	19,30	16,67	7,48	176	100,00	64,31

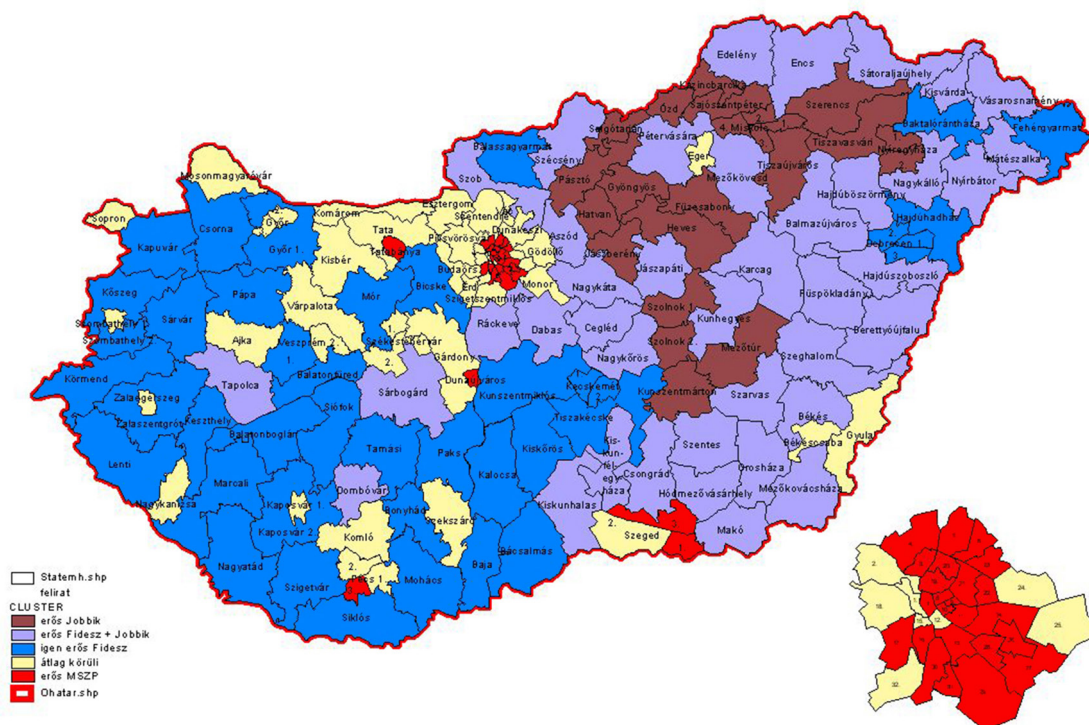
A számítógépes program által szokásosan készített táblát néhány újabb oszloppal egészítettük ki. A klaszter sorszama mellett található oszlopban a klaszter fő jellemzőjét fogalmaztuk meg két szóban, jelezvén, miben tér el a csoport az országos, tehát átlagos támogatottsági arányoktól. A négy párt, illetve választási szövetség klasztereinek centrumértékeit tartalmazó oszlopok után található az esetszám, amely azt mutatja, hogy a 176 EVK-ból mennyi tartozik a megfelelő csoportokba, illetve ezek milyen százalékos arányát képezik az oszlopnak. Végül minden egyes csoport esetében kiszámítottuk a részvételi átlagot is. Az adatokat a 2. táblázat tartalmazza.

¹ A két és fél százalékos támogattságú MDF eredményeit nem vettük figyelembe. A tapasztalatok szerint esetenként jelentősen torzította volna a nálánál átlagban hússzor nagyobb Fidesz, de a többi párt egyes választókerületeinek csoportba sorolását. Azaz egy 2%-os támogattságú lista figyelembevétele nem tette volna valóságközelibbé a modellt, hanem éppen torzította volna.

A klaszteranalízis eredményeül kapott táblában a szöveges oszlop csak durva közelítést ad, ezért a megértéshez vizuális segítséül elkészítettünk egy oszlopdiaagramot (11. ábra). A diagramban minden egyes klaszter esetében azt mutatjuk be, hogy az adott csoportban az egyes pártok centrumértékei hány százalékponttal térnek el az országos átlagtól. A 12. ábra kartogramon mutatja be az egyes klaszterekbe tartozó egyéni választókerületek földrajzi elhelyezkedését.



11. ábra
A pártok országos értékétől való eltérés a klaszterekben – 2010 (százalékpont)



12. ábra
A pártok országos értékétől való eltérés a klaszterekben – 2010

Az 1. sz. klasztert a Jobbik erős társadalmi támogatottsága jellemzi, több mint minden negyedik szavazó (26,32%) támogatja a nemzeti radikálisokat. Ez a centrumérték csaknem tíz százalékponttal (9,65) magasabb, mint a párt országos átlaga. A Fidesz–KDNP tandem nem kapott abszolút többséget (44,08%), így 8,65 ponttal kisebb az országosnál. Az MSZP a harmadik párt, minden ötödik voksoló (20,52%) szavazott rájuk, centrumértékük alig magasabb (1,22) az átlagosnál. Az LMP itt alig lépte át a parlamenti küszöböt (5,27%), önmagukhoz képest 2,21 százalékpontos „hiánnyal”. Ebbe a csoportba 23 egyéni választókerület (13,07%) tartozik, így ez a legkisebb elemszámú klaszter.

Földrajzilag egyetlen összefüggő alakzat rajzolódik ki, a borsod-nógrádi iparmedence alkotja a fordított kérdőjel északi részét, amely délen Kunszentmártonnál kunkorodik vissza, Miskolcnál, illetve Tiszaújvárosnál kapcsolódik össze megszakítás nélkül egy kelet felé tartó tömb, magában foglalva Szerencset, Tiszavasvárit és Nyíregyháza mindkét kerületét. A területen két megyei jogú várost találunk, Miskolcot és Nyíregyházát, az érintett terület nagy része korábbi ipari övezet, tartós depresszióban és fejlődési perspektívák tartós hiányában, legalább két évtizede erősödően leszakadva. A romák társadalmi integrációja itt a leginkább problémákkal terhelt, nincs már ipar, amely helyben vagy ingázva munkát adott a cigány férfiak többségének. Az elszegényedés általános, s a szegény és a még szegényebb szembenállásának konfliktuspotenciálja is itt a legnagyobb. Ez magyarázza a Jobbik magas támogatottságát, s ebben a térségben valószínűleg megvalósult az a feltételezés, hogy a csatlózott baloldali szavazók egy része átpártolt a Jobbikhoz. Ez az alakzat nagyrészt lefedi azt a területet, amelyik a két előző választáson még az MSZP legnagyobb vidéki erőssége volt.

A 2. csoport a Fidesz és a Jobbik erős pozícióját mutatja. A választás győztesét jellemzőként csaknem 55% támogatja (54,97%), ez 2,24 százalékponttal magasabb, mint az országos átlag. A második párt a Jobbik 22%-kal, 5,48 százalékponttal magasabb, mint saját átlaga. Az MSZP harmadikként középpárt, 15,41%-a a leggyengébb a csoportok közül, s támogatottsága 3,89 százalékponttal elmarad az átlagtól. Az LMP is itt a leggyengébb, nem éri el az öt százalékot (4,18%), 3,30 százalékpontnyi mínusszal. E klaszterba 40 körzet tartozik, 22,73%-a az összesnek.

Regionálisan a Tiszántúl nagyobb része, szigetekkel tarkítva tartozik ide, északon, középen és délen is átlépve a folyót. Egy másik kilencelemű kontinuum az északi határ közepétől húzódik délre és a Ráckeve-Nagykőrös vonalon kiszélesedve összeköti a két folyót. A Dunántúlon mindössze három magányos sziget található: Tapolca, Sárbogárd, Dombóvár. A csoportban Hódmezővásárhely kivételével nem találunk megyei jogú várost, döntően falusias-mezőgazdasági jellegű terület mérsékelt vagy erősebb deprimációval.

A 3. klaszterban a Fidesz igen erős, 60% feletti (61,66%) társadalmi támogatottsága jellemző. Ez a centrumérték csaknem kilenc százalékponttal (8,93) magasabb, mint a párt országos átlaga. A két középpárt csaknem azonos jellemző értékkel rendelkezik, átlaguktól elmaradva, a szocialisták 15,53%-kal (-3,77 százalékpont), míg a Jobbik 14,71%-kal (-1,96). Az LMP 5,46%-os eredménye is kispárti, 2,02 százalékponttal alulmúlva önmagát. E csoportba 41 EVK tartozik, ez 23,30%-ot képvisel. A választási részvétel valamelyest átlag alatti, 63,61%.

Földrajzilag a legnagyobb folytonos alakzat az ország nyugati és déli határára támaszkodik, s magában foglalja a Dunántúl nyugati és déli részét kisebb-nagyobb szigetekkel tarkítva, majd a Duna két partján észak felé veszi az irányt és a Kiskunság közepét kitöltve a Tiszáig terjed. További öt szigetszerű képződmény összesen kilenc EKV-val: a Dunántúl közepéről Mór és Bicske, Nógrádból Balassagyarmat, az északkeleti részről pedig Debrecen mindhárom EVK-val Hajdúnánással együtt, továbbá Baktalórántháza és Fehérgyarmat.

A 4. csoport tér el legkevésbé a listás szavazás országos végeredményének átlagától. A Fidesz 52,33%-a csak alig valamivel alacsonyabb (-0,40 százalékpont), a szocialisták centrumértéke 20,77% (1,47), a Jobbiké 13,15% (-3,52), míg az LMP 9,38% (1,90). Ebbe a klaszterba tartozik a legtöbb EVK, 43 körzet, csaknem minden negyedik (24,43%). A részvételi aktivitás e csoportban a legnagyobb, 67,21%.

Regionálisan a legnagyobb összefüggő alakzat 26 EVK-val egy furcsa sarló alakban a fővárost csaknem körülölelve a Dunántúl északi határára támaszkodik Győr-Sopron-Moson megye határáig, majd délre fordul, s Veszprém megyén keresztül Fejér megyén áthatol éppen a Dunáig. A további

17 körzet már szigetszerű főleg a Dunántúlon található, nagyrészt megyei jogú városok. Egy harmas alakzat, Pécs két körzete Komlóval; Győr két EVK-val, Sopron és Mosonmagyaróvár, Szombathely, Zalaegerszeg, Nagykanizsa, Kaposvár, valamint Ajka. A Dunától keletre az országhatár mentén Békéscsaba és Gyula, Szeged egy része és északabbról Eger.

Az 5. klasztert az MSZP és az LMP önmagához képest magas támogatottsága jellemzi. Az MSZP 26,67%-os társadalmi támogatottsága 7,42 százalékponttal magasabb, mint az átlag, míg az LMP hasonló adatai: 12,48%, öt százalékpontos többlet. Az első párt ebben a csoportban is a Fidesz, társadalmi támogatottsága 44,49%, ez 8,24 százalékpontos elmaradás a saját átlagától. A Jobbik itt csak a negyedik párt, 11,69%-kal alig marad el az LMP-től, ugyanakkor önmagához képest csaknem öt százalékponttal (4,98) szerepel rosszabbul. E csoportba 29 EVK tartozik, az összes 16,48%-a. A választói aktivitás itt kétharmados, valamelyest átlag feletti (66,77%).

Földrajzilag ez a leghomogénebb csoport, 24 EVK a fővárosban található, egy rajzfilm dacosan ülő kakasfigurájára emlékeztet, amelyik nem nagyon okos, de szárnyát csípőre téve jelzi, hogy ő nagyon igyekszik. A további öt EVK elszórtan található: Szeged két körzete, Pécs déli része, valamint Dunaújváros és Tatabánya. Elsősorban nagyvárosias jellegű, egy nagy és három középpárttal.

* * *

A választási folyamat sok más mozzanata kötődik még a földrajzi térhez. A névjegyzékek összeállítása, a jelölés elfogadása és a választás végeredményének megállapítása is kijelölt településekhez kötődik. E teendőknek azonban már csak áttételesen van köze a választási földrajzhoz, különböző szintű választási jogszabályok rendelkeznek róluk



A Nemzeti Közszolgálati Egyetem kiadványa.

Nordex Nonprofit Kft. – Dialóg Campus Kiadó • www.dialogcampus.hu • www.uni-nke.hu • 1083 Budapest,
Ludovika tér 2. • Telefon: 06 (30) 426 61 16 • E-mail: kiado@uni-nke.hu • A kiadásért felel: Petró Ildikó
ügyvezető • Kiadói szerkesztő: Szarvas Melinda • Tördelőszerkesztő: Kőrösi László

ISBN 978-615-5764-95-0 [PDF]

ISBN 978-615-5764-96-7 [ePUB]

A kiadvány a KÖFOP-2.1.1-VEKOP-15-2016-00001 „A közszolgáltatás komplex kompetencia, életpálya-program és oktatás technológiai fejlesztése” című projekt keretében jelent meg.

SZÉCHENYI



MAGYARORSZÁG
KORMÁNYA

Európai Unió
Európai Szociális
Alap



BEFEKTETÉS A JÖVŐBE